

Feedback Category Partitioning

OOPT Stage 2040

Project Team

3 Team

Date

2017-04-10

나경수, 이원재, 이진호, 한석호

Team Information

Contents

Activity 2041. Design Real Use Cases

Activity 2042. Define Reports, UI, and Storyboards

Activity 2043. Refine System Architecture

Activity 2044. Define Interaction Diagrams

Activity 2045. Define Design Class Diagrams

Activity 2046. Design Traceability Analysis

Activity 2041. Design Real Use Cases

| Use Case | 1. Login |
|-------------------------------|---|
| Actor | Leader, Member |
| Purpose | 역할을 선택한다. |
| Over View | Leader와 Member 버튼을 클릭해서 역할을 선택한다. |
| Type | Primary |
| Cross Reference | Use-Case : N/A |
| Pre-Requisites | N/A |
| Typical Courses of Events | (A):Actor, (S):System 1. (A) User가 Leader와 Member 버튼 중 하나를 누른다. 2. (S) Server에 접속하여 접속자의 역할을 구분하여 체크한다. |
| Alternative Courses of Events | N/A |
| Exceptional Courses of Events | 1. (S) 네트워크에 접속실패시 에러메시지를 출력한다. 2. (S) Leader 버튼을 두 번째 이후로 클릭한 User에게는 에러메시지를 출력한다. |

| Use Case | 2. CreateProject |
|---------------------------|---|
| Actor | Leader |
| Purpose | 프로젝트를 만든다. |
| Over View | New 버튼을 클릭해서 Category, Representative value, Constraint 들을 입력하고 프로젝트를 생성한다. |
| Type | Primary |
| Cross Reference | Use-Case : CalculateTestCaseNumber |
| Pre-Requisites | N/A |
| Typical Courses of Events | (A):Actor, (S)System 1. (A) User가 New 버튼을 클릭한다. 2. (A) User가 Project Name과 Category 개수를 입력한 뒤 Next 버튼을 누른다. |

| | |
|-------------------------------|--|
| | <p>3. (S) Category 개수를 저장한다</p> <p>4. (A) Category의 이름과 Representative Value의 개수를 입력한 뒤 Next 버튼을 누른다.</p> <p>5. (S) Category의 이름과 Representative Value의 개수를 정한다.</p> <p>6. (A) Representative Value의 이름과 Constraint의 개수를 입력한 뒤 Next 버튼을 누른다.</p> <p>7. (S) Representative Value의 이름과 Constraint의 개수를 저장한다.</p> <p>8. (A) Constraint의 종류를 결정하고 Finish 버튼을 누른다.</p> <p>9. (S) Test Case 개수를 계산한다.</p> <p>10. (S) 프로젝트의 첫 버전을 생성한다.</p> |
| Alternative Courses of Events | N/A |
| Exceptional Courses of Events | 사회적 통념상 지정된 format이외의 입력 값이 들어오면 에러메시지를 출력한다. |

| Use Case | 3. OpenProject |
|-------------------------------|---|
| Actor | Leader |
| Purpose | Save했던 Project를 open한다. |
| Over View | Leader가 CTP를 실행하기 위해 작성한 Project를 open한다. |
| Type | Primary and Essential |
| Cross References | R4. Save Project |
| Pre-Requisites | Saved project Files |
| Typical Courses of Events | <p>(A) : Actor, (S) : System</p> <p>1. (A) Leader가 Open 버튼을 누른다.</p> <p>2. (A) Leader가 Open할 File들을 선택한다.</p> <p>3. (S) 선택된 File을 Load한다.</p> |
| Alternative Courses of Events | N/A |
| Exceptional Courses of Events | (S) 선택한 File이 알맞은 format이 아닐 경우 List에 추가하지 않는다. |

| Use Case | 4. SaveProject |
|-------------------------------|--|
| Actor | Leader |
| Purpose | Project를 save한다. |
| Over View | Leader가 CTP를 실행하기 위해 작성한 Project를 save한다. |
| Type | Primary and Essential |
| Cross References | R3. Open Project |
| Pre-Requisites | Made Project |
| Typical Courses of Events | (A) : Actor, (S) : System 1. (A) Leader가 Save 버튼을 누른다. 2. (A) Leader가 save할 File의 이름을 입력한다. 3. (S) 현재 작업중인 File을 입력된 경로에 입력된 이름으로 저장한다. |
| Alternative Courses of Events | N/A |
| Exceptional Courses of Events | N/A |

| Use Case | 5. AddVersion |
|---------------------------|--|
| Actor | Leader |
| Purpose | 프로젝트의 버전을 추가한다. |
| Over View | AddVersion 버튼을 누르면 수정 가능한 상태의 창이 뜬다. |
| Type | Primary |
| Cross Reference | UseCase:CalculateTestCaseNumber |
| Pre-Requisites | 프로젝트가 열려 있어야 한다. |
| Typical Courses of Events | (A): Actor, (S); System 1. (A): AddVersion을 누른다. 2. (A) User가 Project Name과 Category 개수를 입력한 뒤 Next 버튼을 누른다. 3. (S) Category 개수를 저장한다 4. (A) Category의 이름과 Representative Value의 개수를 입력한 뒤 Next 버튼을 누른다. 5. (S) Category의 이름과 Representative Value의 개수를 정한다. 6. (A) Representative Value의 이름과 Constraint의 개수를 입력한 뒤 Next 버튼을 |

| | |
|-------------------------------|---|
| | <p>누른다.</p> <p>7. (S) Representative Value의 이름과 Constraint의 개수를 저장한다.</p> <p>8. (A) Constraint의 종류를 결정하고 Finish 버튼을 누른다.</p> <p>9. (S) Test Case 개수를 계산한다.</p> <p>10. (S) 새 버전을 Version List에 추가한다.</p> |
| Alternative Courses of Events | N/A |
| Exceptional Courses of Events | 사회적 통념상 지정된 format이외의 입력 값이 들어오면 에러메시지를 출력한다. |

| | |
|-------------------------------|---|
| Use Case | 6. SendProject |
| Actor | Leader |
| Purpose | 프로젝트를 멤버들에게 보낸다. |
| Over View | Send 버튼을 누르면 프로젝트를 서버로 보낸다. |
| Type | Primary |
| Cross Reference | |
| Pre-Requisites | 프로젝트가 열려 있어야 한다. |
| Typical Courses of Events | <p>(A): Actor, (S); System</p> <p>1. (A): Send 버튼을 누른다.</p> <p>2. (S): Server에 Project를 보낸다.</p> <p>3. (S): Server가 받은 프로젝트를 멤버들에게 보낸다.</p> |
| Alternative Courses of Events | N/A |
| Exceptional Courses of Events | 서버가 연결되지 않았을 경우 에러메시지 출력한다. |

| | |
|-----------------|---------------------------------------|
| Use Case | 7. CombinationTestCase |
| Actor | Leader |
| Purpose | Test-Case를 조합하여 산출한다. |
| Over View | 사용자의 요청에 의해 Test-Case를 조합하여 결과를 산출한다. |
| Type | Primary |
| Cross Reference | UseCase: CalculateTestCaseNumber |
| Pre-Requisites | Test-Case의 개수가 계산된 프로젝트의 버전이 |

| | |
|-------------------------------|--|
| | 있어야 한다. |
| Typical Courses of Events | (A): Actor, (S); System 1. (A): 조합 버튼을 누른다. 2. (S): Test-Case개수를 가져와 Test-Case를 조합한다. 3. (S): Test-Case를 산출해서 저장한다. |
| Alternative Courses of Events | N/A |
| Exceptional Courses of Events | Test-Case계산이 실패하면 에러를 표시한다. |

| Use Case | 8. ShowVersion |
|-------------------------------|--|
| Actor | Leader |
| Purpose | 버전 버튼 클릭 시, 해당 버전의 내용을 보여준다. |
| Over View | 버전 버튼 클릭 시, 해당 버전의 내용을 보여준다. |
| Type | Primary and Essential |
| Cross Reference | N/A |
| Pre-Requisites | N/A |
| Typical Courses of Events | (A): Actor (S): System 1.(A) Leader와 Member가 Version을 클릭한다. 2.(S) System은 해당 version의 category, representative value, constraints를 정리한다. |
| Alternative Courses of Events | N/A |
| Exceptional Courses of Events | N/A |

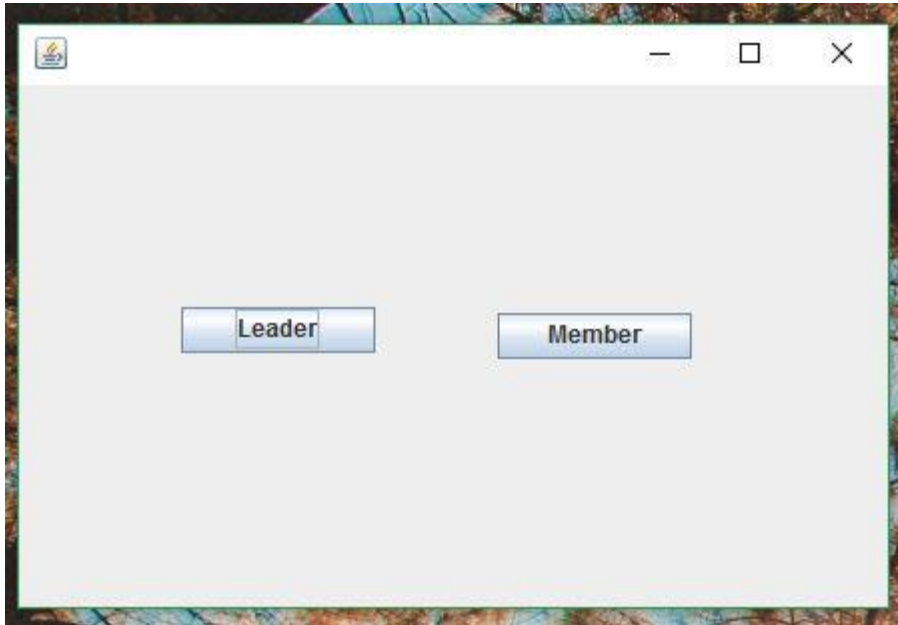
| Use Case | 9. SendFeedback |
|---------------------------|---|
| Actor | Member |
| Purpose | leader에게 새로운 버전에 대한 피드백을 보낸다. |
| Over View | leader에게 새로운 버전에 대한 피드백을 보낸다. |
| Type | Primary and Essential |
| Cross Reference | Use-case : Send project |
| Pre-Requisites | 새로운 프로젝트가 와야 한다. |
| Typical Courses of Events | (A): Actor (S): System 1. (A): leader가 보낸 프로젝트의 최신 버전을 |

| | |
|-------------------------------|---|
| | <p>확인 후 동의하면 accept, 동의하지 않으면 comment를 쓰고 send 버튼을 누른다.</p> <p>2. (S): System은 소켓 통신을 통해서 Server에게 피드백을 전송한다.</p> <p>3. (S) Server는 Leader에게 Feedback 정보를 전송한다.</p> |
| Alternative Courses of Events | N/A |
| Exceptional Courses of Events | 서버가 연결되지 않았을 경우 에러메시지를 출력한다. |

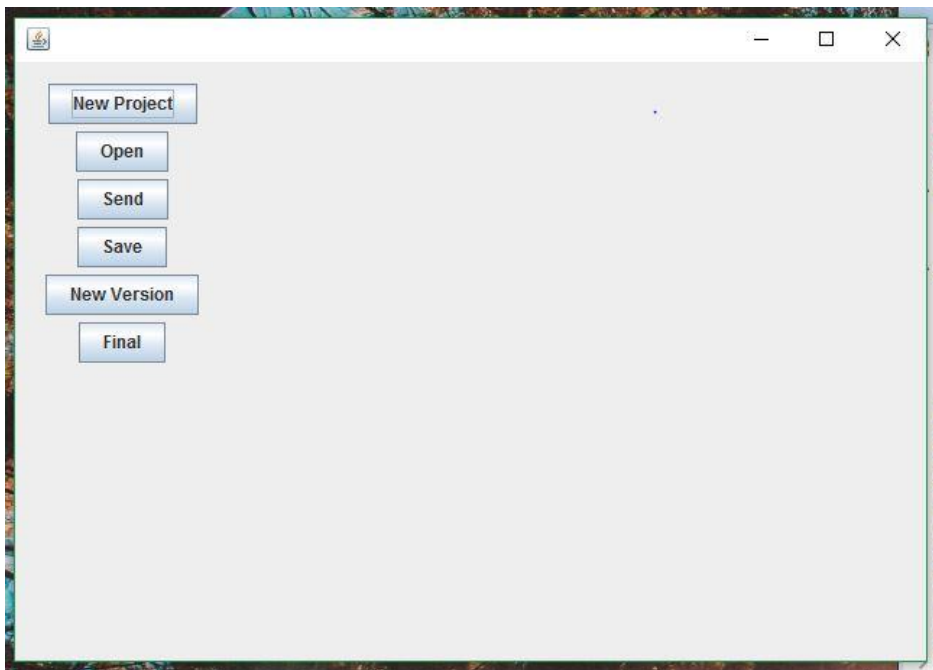
| Use Case | 10 .CalculateTestCaseNumber |
|-------------------------------|---|
| Actor | System |
| Purpose | Testcase 개수를 계산한다. |
| Over View | 각 버전에 해당하는 Testcase의 개수를 계산하거나, 마지막에 결과물을 낼 때 Testcase의 개수를 계산할 때 사용된다. |
| Type | Primary and Essential |
| Cross Reference | N/A |
| Pre-Requisites | 프로젝트에 version이 하나이상 있어야 한다. |
| Typical Courses of Events | (A): Actor (S): System 1. (S): System은 Testcase 개수를 계산한다. |
| Alternative Courses of Events | N/A |
| Exceptional Courses of Events | N/A |

Activity 2042. Define Reports, UI, and Storyboards

Login



Main



NewProject1

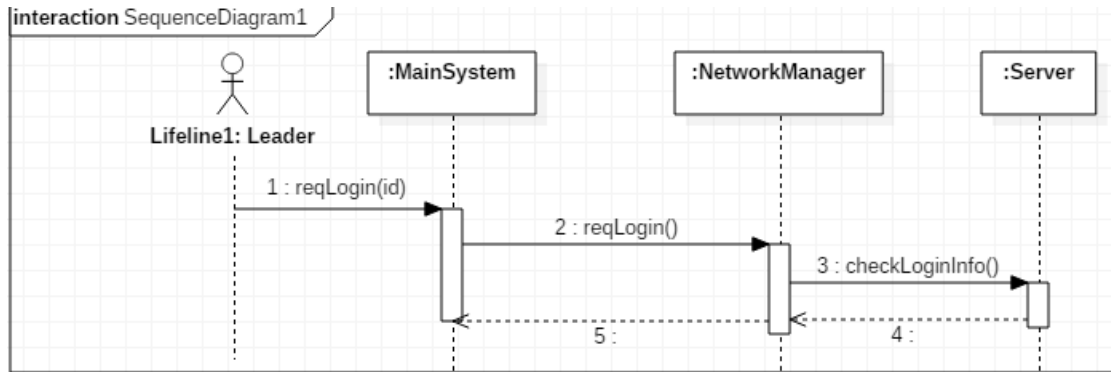
A screenshot of a software window titled "NewProject1". The window has a standard Windows-style title bar with minimize, maximize, and close buttons. The main content area is light gray and contains two input fields. The first field is labeled "프로젝트명" (Project Name) and contains the text "NewProject". The second field is labeled "카테고리 개수" (Number of Categories) and contains the number "20". Below these fields is a blue button with the text "Next".

NewProject2

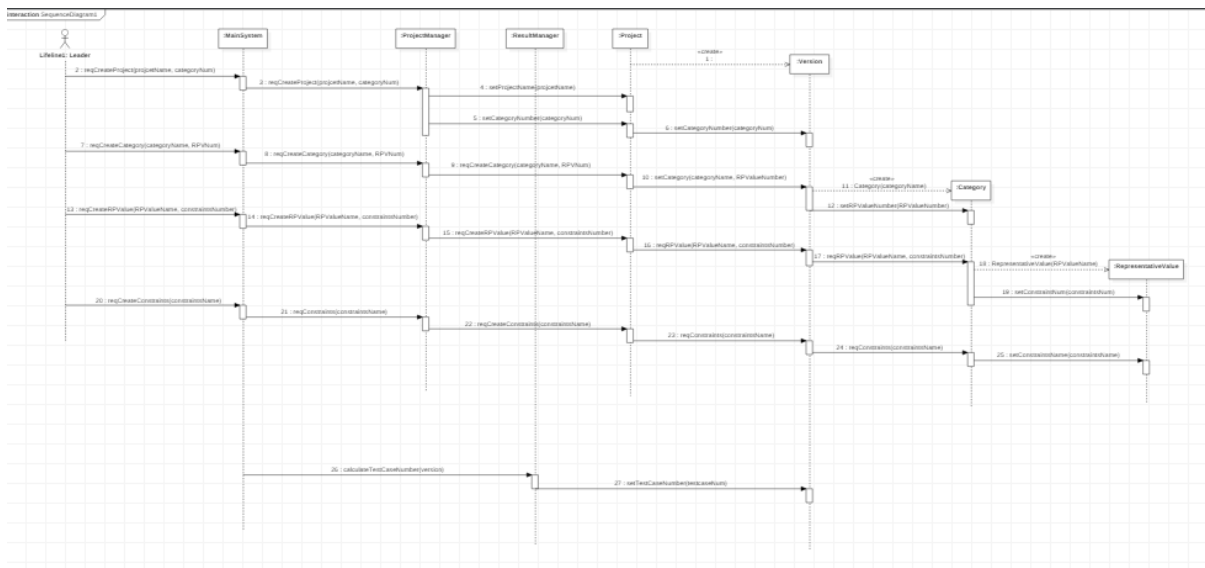
A screenshot of a software window titled "NewProject2". The window has a standard Windows-style title bar. The main content area is light gray and contains a list of 10 rows. Each row consists of two input fields: the first is labeled "1번 카테고리:" (1st Category:), the second is labeled "Value 개수:" (Value Count:). The rows are numbered 1 through 10. At the bottom of the window is a blue button with the text "Next".

Activity 2044. Define Interaction Diagrams

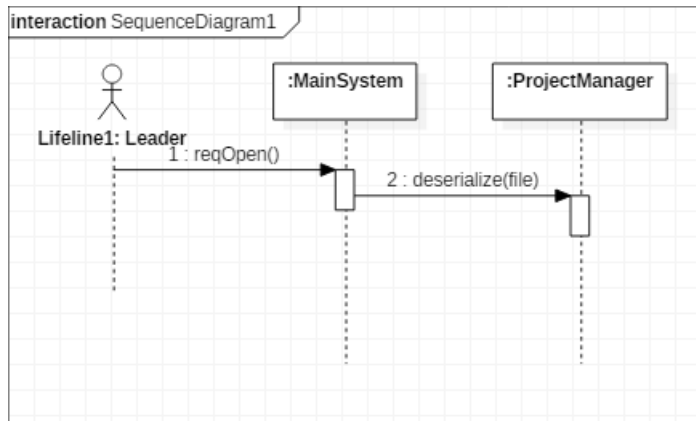
1. Login



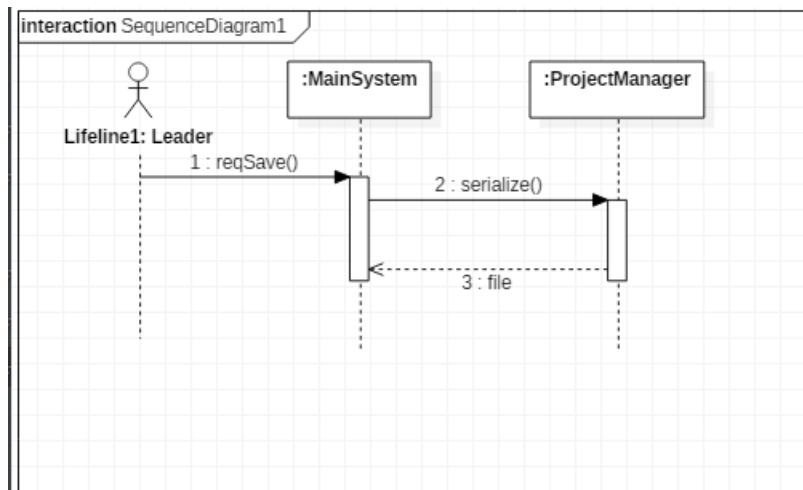
2. CreateProject



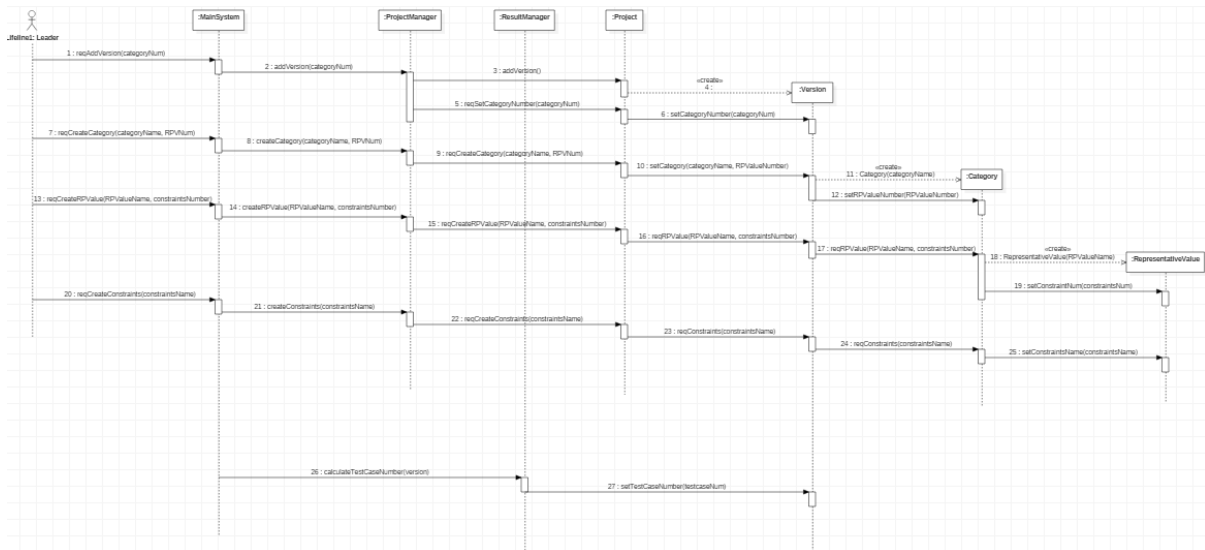
3. OpenProject



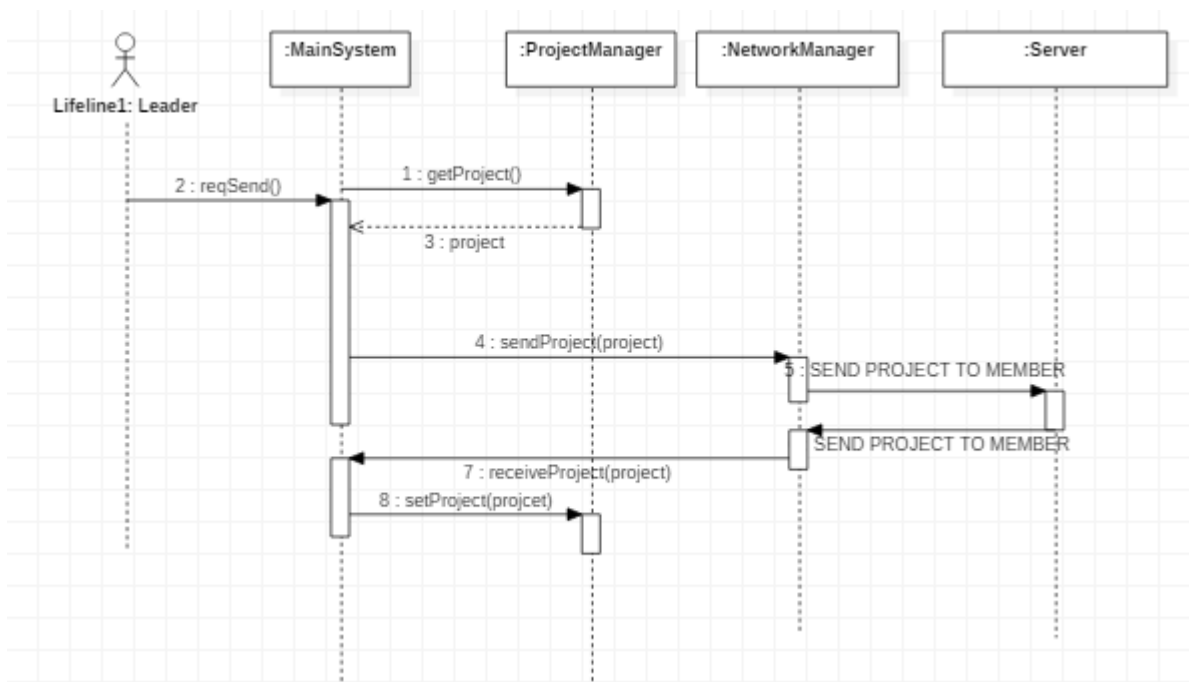
4. SaveProject



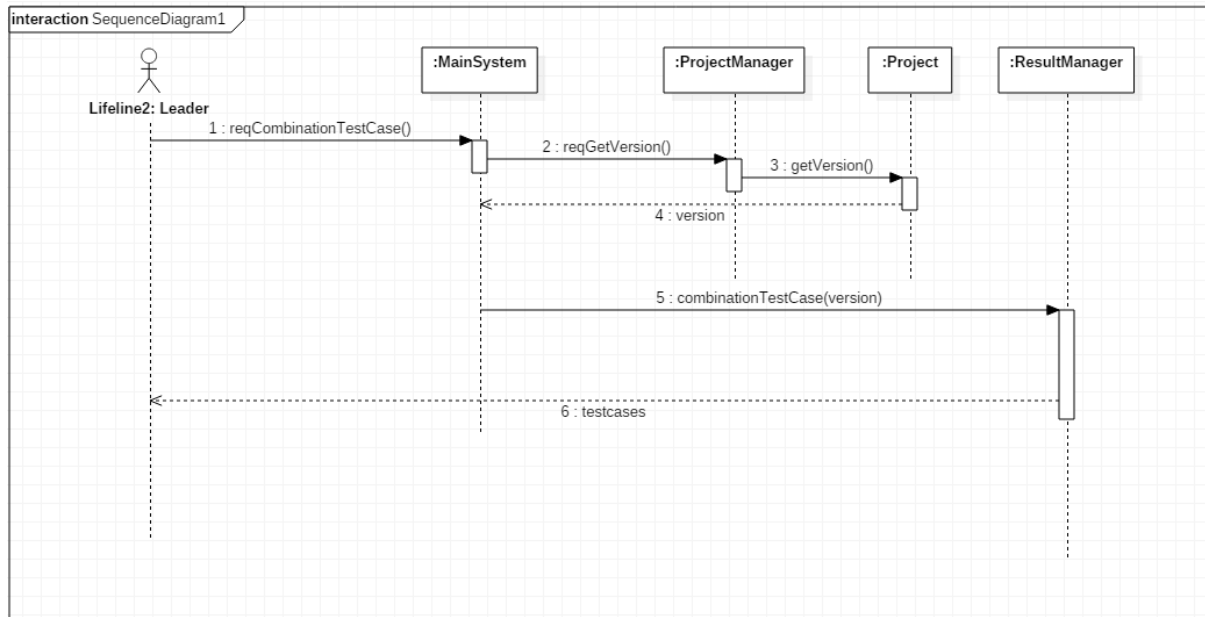
5. AddVersion



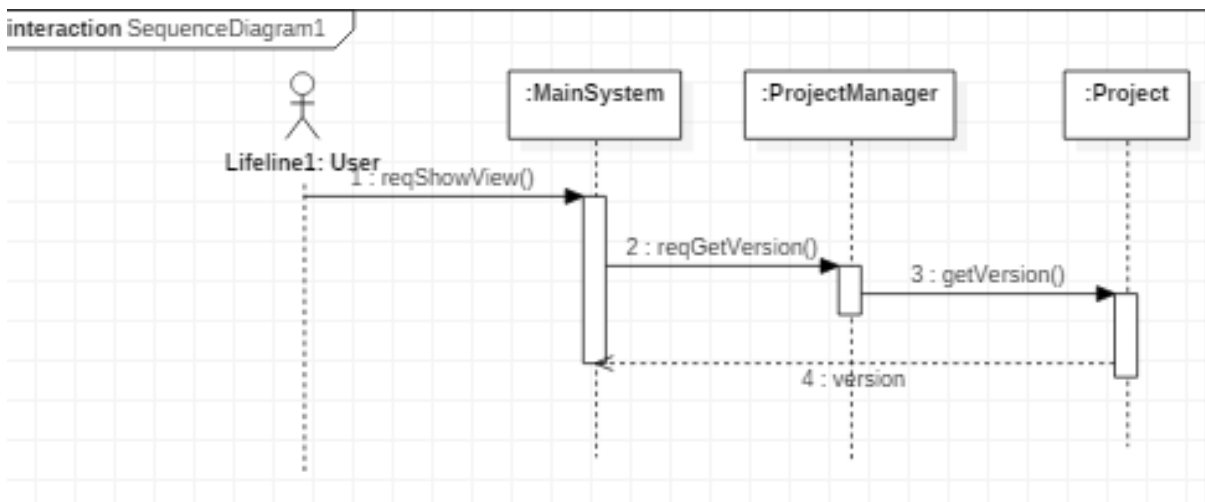
6. SendProject



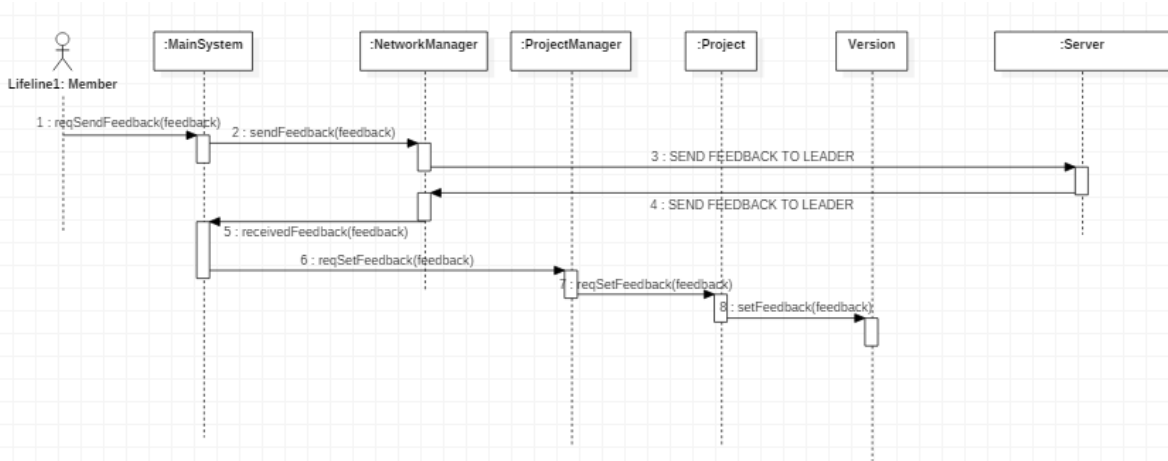
7. CombinationTestCase



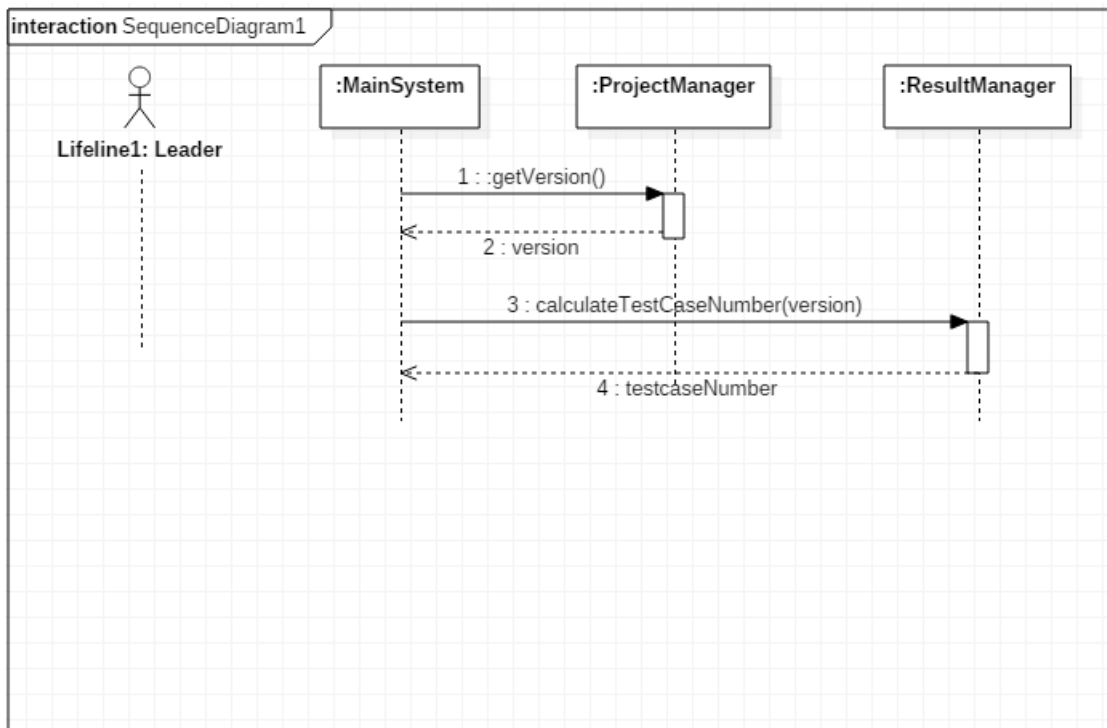
8. ShowVersion



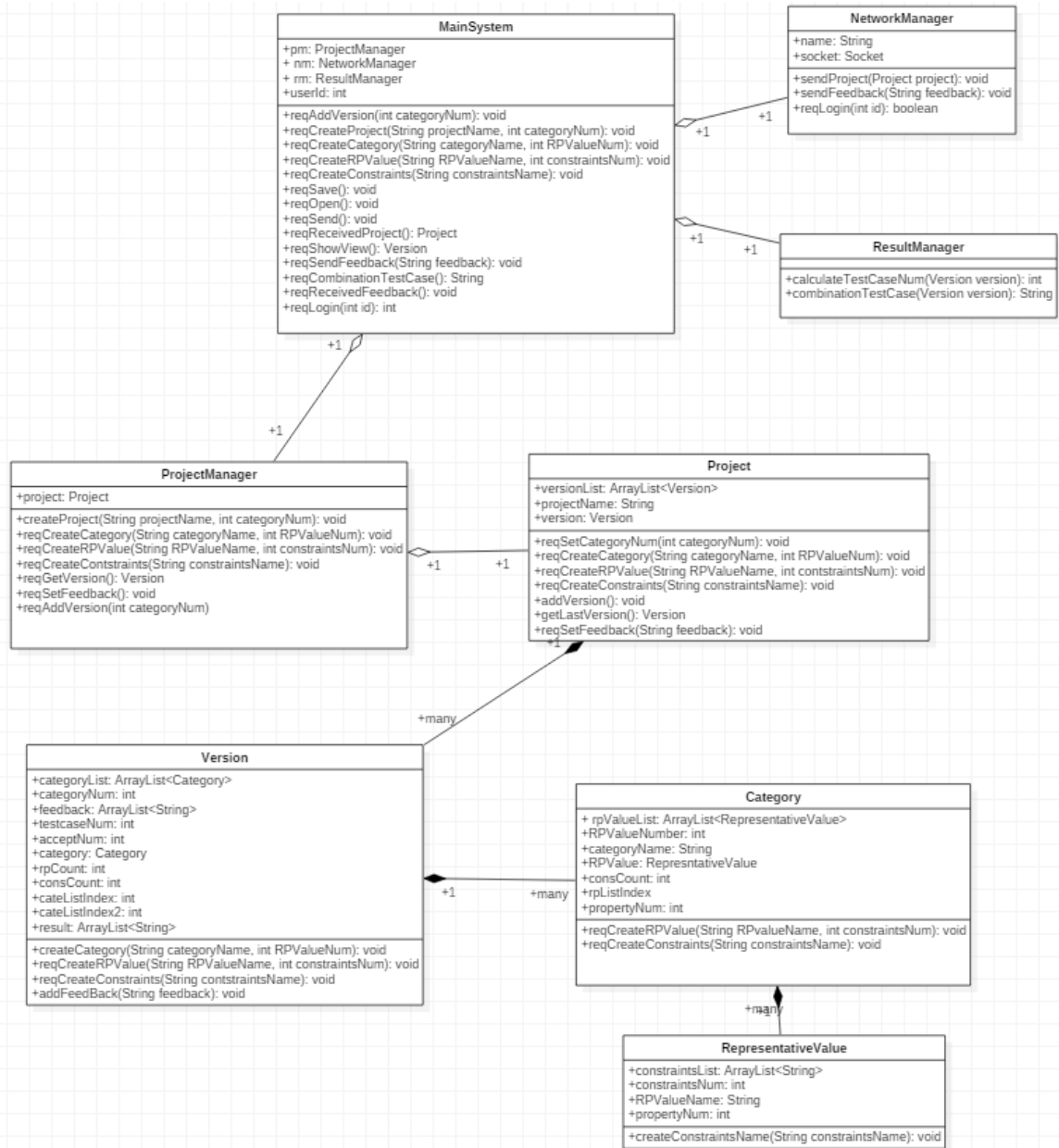
9. SendFeedback

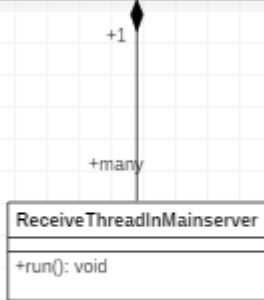
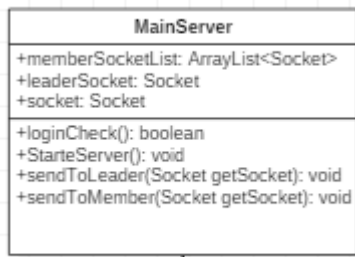


10. CalculateTestCaseNumber



Activity 2045. Define Design Class Diagrams





Activity 2046. Design Traceability Analysis

| System Operation | Operation in interaction diagram | method | class |
|------------------------|---|---|-----------------------|
| login() | reqAddversion(categoryNum) | reqAddversion(categoryNum) | MainSystem |
| createProject() | reqCreateProject(projectName, categoryNum) | reqCreateProject(projectName, categoryNum) | |
| openProject() | reqCreateCategory(categoryName, RPValueNum) | reqCreateCategory(categoryName, RPValueNum) | |
| saveProject() | reqCreateRPValue(RPValueName, ConstraintsNum) | reqCreateRPValue(RPValueName, ConstraintsNum) | |
| addVersion() | reqCreateConstraints(constraintsName) | reqCreateConstraints(constraintsName) | |
| sendProject() | reqSave() | reqSave() | |
| combinationTestCase() | reqOpen() | reqOpen() | |
| showVersion() | reqSend() | reqSend() | |
| sendFeedback() | reqReceiveFile() | reqReceiveFile() | |
| calculateTestCaseNum() | reqShowView() | reqShowView() | |
| receiveFeedback() | reqSendFeedback(feedback) | reqSendFeedback(feedback) | |
| receiveProject() | reqCombinationTestcase() | reqCombinationTestcase() | |
| | reqReceiveFeedback() | reqReceiveFeedback() | |
| | reqLogin(d) | reqLogin(d) | |
| | createProject(projectName, categoryNum) | createProject(projectName, categoryNum) | |
| | createCategory(categoryName, RPValueNum) | createCategory(categoryName, RPValueNum) | |
| | createRPValue(RPValueName, constraintsNum) | createRPValue(RPValueName, constraintsNum) | |
| | createConstraints(constraintsName) | createConstraints(constraintsName) | |
| | deserialize(file) | deserialize(file) | |
| | serialize() | serialize() | NetworkManager |
| | reqGetVersion() | reqGetVersion() | |
| | reqSetFeedback() | reqSetFeedback() | |
| | sendProject(file) | sendProject(file) | |
| | reqReceivedFile() | reqReceivedFile() | |
| | sendFeedback(feedback) | sendFeedback(feedback) | NetworkManager |
| | reqReceivedFeedback() | reqReceivedFeedback() | |
| | reqLogin(d) | reqLogin(d) | ResultManager |
| | calculateTestCaseNum(version) | calculateTestCaseNum(version) | |
| | combinationTestCase(version) | combinationTestCase(version) | Project |
| | reqSetCategoryNum(categoryNum) | reqSetCategoryNum(categoryNum) | |
| | reqCreateCategory(categoryName, RPValueNum) | reqCreateCategory(categoryName, RPValueNum) | |
| | reqCreateRPValue(RPValueName, ConstraintsNum) | reqCreateRPValue(RPValueName, ConstraintsNum) | |
| | reqCreateConstraints(constraintsName) | reqCreateConstraints(constraintsName) | |
| | addVersion() | addVersion() | Version |
| | getLastVersion() | getLastVersion() | |
| | reqSetFeedback() | reqSetFeedback() | Category |
| | setCategory(categoryName, RPValueNum) | setCategory(categoryName, RPValueNum) | |
| | reqRPValue(RPValueName, constraintsNum) | reqRPValue(RPValueName, constraintsNum) | RepresentativeValue |
| | reqCreateConstraints(constraintsName) | reqCreateConstraints(constraintsName) | |
| | reqRPValue(RPValueName, constraintsNum) | reqRPValue(RPValueName, constraintsNum) | Server |
| | reqCreateConstraints(constraintsName) | reqCreateConstraints(constraintsName) | |
| | setConstraintsNum(constraintsNum) | setConstraintsNum(constraintsNum) | ReceiveProjectThread |
| | setConstraintsName(constraintsName) | setConstraintsName(constraintsName) | |
| | loginCheck() | loginCheck() | ReceiveFeedbackThread |
| | sendProject() | sendProject() | |
| | sendFeedback(feedback) | sendFeedback(feedback) | |