

Feedback
Category Partitioning
Test
Stage 2040

201311272 나경수
201311300 이원재
201311306 이진호
201310672 한석호

목차

1. Revise Plan
2. Define Real Use Case
3. Define Reports, UI, and Storyboards
4. Define Interaction Diagrams
5. Define Design Class Diagrams
6. Define Traceability Analysis

1. Revise Plan

2030 UseCase

ModifyVersion → AddVersion

2. Define Real Use Case

Use Case	1. Login
Actor	Leader, Member
Purpose	역할을 선택한다.
Over View	Leader와 Member 버튼을 클릭해서 역할을 선택한다.
Type	Primary
Cross Reference	Use-Case : N/A
Pre-Requisites	N/A
Typical Courses of Events	(A):Actor, (S):System 1. (A) User가 Leader와 Member 버튼 중 하나를 누른다. 2. (S) Server에 접속하여 접속자의 역할을 구분하여 체크한다.
Alternative Courses of Events	N/A
Exceptional Courses of Events	1. (S) 네트워크에 접속실패시 에러메시지를 출력한다. 2. (S) Leader 버튼을 두 번째 이후로 클릭한 User에게는 에러메시지를 출력한다.

2. Define Real Use Case

Use Case	2. CreateProject
Actor	Leader
Purpose	프로젝트를 만든다.
Over View	New 버튼을 클릭해서 Category, Representative value, Constraint 들을 입력하고 프로젝트를 생성한다.
Type	Primary
Cross Reference	Use-Case : CalculateTestCaseNumber
Pre-Requisites	N/A
Typical Courses of Events	<p>(A):Actor, (S)System</p> <ol style="list-style-type: none"> 1. (A) User가 New 버튼을 클릭한다. 2. (A) User가 Project Name과 Category 개수를 입력한 뒤 Next 버튼을 누른다. 3. (S) Category 개수를 저장한다 4. (A) Category의 이름과 Representative Value의 개수를 입력한 뒤 Next 버튼을 누른다. 5. (S) Category의 이름과 Representative Value의 개수를 정한다. 6. (A) Representative Value의 이름과 Constraint의 개수를 입력한 뒤 Next 버튼을 누른다. 7. (S) Representative Value의 이름과 Constraint의 개수를 저장한다. 8. (A) Constraint의 종류를 결정하고 Finish 버튼을 누른다. 9. (S) Test Case 개수를 계산한다. 10. (S) 프로젝트의 첫 버전을 생성한다.
Alternative Courses of Events	N/A
Exceptional Courses of Events	사회적 통념상 지정된 format이외의 입력 값이 들어오면 에러메시지를 출력한다.

2. Define Real Use Case

Use Case	3. OpenProject
Actor	Leader
Purpose	Save했던 Project를 open한다.
Over View	Leader가 CTP를 실행하기 위해 작성한 Project를 open한다.
Type	Primary and Essential
Cross References	R4. Save Project
Pre-Requisites	Saved project Files
Typical Courses of Events	(A) : Actor, (S) : System 1. (A) Leader가 Open 버튼을 누른다. 2. (A) Leader가 Open할 File들을 선택한다. 3. (S) 선택된 File을 Load한다.
Alternative Courses of Events	N/A
Exceptional Courses of Events	(S) 선택한 File이 알맞은 format이 아닐 경우 List에 추가하지 않는다.

2. Define Real Use Case

Use Case	4. SaveProject
Actor	Leader
Purpose	Project를 save한다.
Over View	Leader가 CTP를 실행하기 위해 작성한 Project를 save한다.
Type	Primary and Essential
Cross References	R3. Open Project
Pre-Requisites	Made Project
Typical Courses of Events	(A) : Actor, (S) : System 1. (A) Leader가 Save 버튼을 누른다. 2. (A) Leader가 save할 File의 이름을 입력한다. 3. (S) 현재 작업중인 File을 입력된 경로에 입력된 이름으로 저장한다.
Alternative Courses of Events	N/A
Exceptional Courses of Events	N/A

2. Define Real Use Case

Use Case	5. AddVersion
Actor	Leader
Purpose	프로젝트의 버전을 추가한다.
Over View	AddVersion 버튼을 누르면 수정 가능한 상태의 창이 뜬다.
Type	Primary
Cross Reference	UseCase:CalculateTestCaseNumber
Pre-Requisites	프로젝트가 열려 있어야 한다.
Typical Courses of Events	<p>(A): Actor, (S); System</p> <ol style="list-style-type: none"> 1. (A): AddVersion을 누른다. 2. (A) User가 Project Name과 Category 개수를 입력한 뒤 Next 버튼을 누른다. 3. (S) Category 개수를 저장한다 4. (A) Category의 이름과 Representative Value의 개수를 입력한 뒤 Next 버튼을 누른다. 5. (S) Category의 이름과 Representative Value의 개수를 정한다. 6. (A) Representative Value의 이름과 Constraint의 개수를 입력한 뒤 Next 버튼을 누른다. 7. (S) Representative Value의 이름과 Constraint의 개수를 저장한다. 8. (A) Constraint의 종류를 결정하고 Finish 버튼을 누른다. 9. (S) Test Case 개수를 계산한다. 10. (S) 새 버전을 Version List에 추가한다.
Alternative Courses of Events	N/A
Exceptional Courses of Events	사회적 통념상 지정된 format이외의 입력 값이 들어오면 에러메시지를 출력한다.

2. Define Real Use Case

Use Case	6. SendProject
Actor	Leader
Purpose	프로젝트를 멤버들에게 보낸다.
Over View	Send 버튼을 누르면 프로젝트를 서버로 보낸다.
Type	Primary
Cross Reference	
Pre-Requisites	프로젝트가 열려 있어야 한다.
Typical Courses of Events	(A): Actor, (S): System 1. (A): Send 버튼을 누른다. 2. (S): Server에 Project를 보낸다. 3. (S): Server가 받은 프로젝트를 멤버들에게 보낸다.
Alternative Courses of Events	N/A
Exceptional Courses of Events	서버가 연결되지 않았을 경우 에러메시지 출력한다.

2. Define Real Use Case

Use Case	7. CombinationTestCase
Actor	Leader
Purpose	Test-Case를 조합하여 산출한다.
Over View	사용자의 요청에 의해 Test-Case를 조합하여 결과를 산출한다.
Type	Primary
Cross Reference	UseCase: CalculateTestCaseNumber
Pre-Requisites	Test-Case의 개수가 계산된 프로젝트의 버전이 있어야 한다.
Typical Courses of Events	(A): Actor, (S): System 1. (A): 조합 버튼을 누른다. 2. (S): Test-Case개수를 가져와 Test-Case를 조합한다. 3. (S): Test-Case를 산출해서 저장한다.
Alternative Courses of Events	N/A
Exceptional Courses of Events	Test-Case계산이 실패하면 에러를 표시한다.

2. Define Real Use Case

Use Case	8. ShowVersion
Actor	Leader
Purpose	버전 버튼 클릭 시, 해당 버전의 내용을 보여준다.
Over View	버전 버튼 클릭 시, 해당 버전의 내용을 보여준다.
Type	Primary and Essential
Cross Reference	N/A
Pre-Requisites	N/A
Typical Courses of Events	(A): Actor (S): System 1.(A) Leader와 Member가 Version을 클릭한다. 2.(S) System은 해당 version의 category, representative value, constraints를 정리한다.
Alternative Courses of Events	N/A
Exceptional Courses of Events	N/A

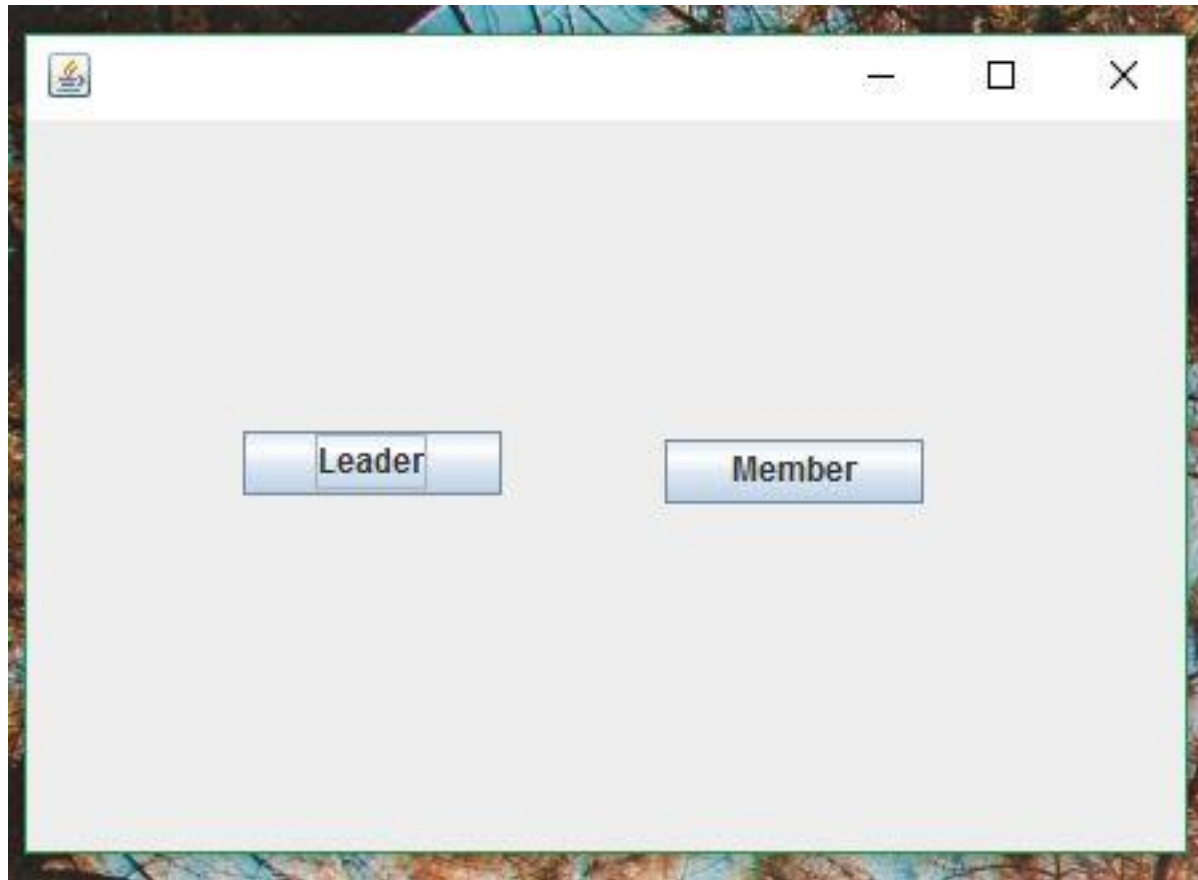
2. Define Real Use Case

Use Case	9. SendFeedback
Actor	Member
Purpose	leader에게 새로운 버전에 대한 피드백을 보낸다.
Over View	leader에게 새로운 버전에 대한 피드백을 보낸다.
Type	Primary and Essential
Cross Reference	Use-case : Send project
Pre-Requisites	새로운 프로젝트가 와야 한다.
Typical Courses of Events	<p>(A): Actor (S): System</p> <ol style="list-style-type: none"> 1. (A): leader가 보낸 프로젝트의 최신 버전을 확인 후 동의하면 accept, 동의하지 않으면 comment를 쓰고 send 버튼을 누른다. 2. (S): System은 소켓 통신을 통해서 Server에게 피드백을 전송한다. 3. (S) Server는 Leader에게 Feedback 정보를 전송한다.
Alternative Courses of Events	N/A
Exceptional Courses of Events	서버가 연결되지 않았을 경우 에러메시지를 출력한다.

2. Define Real Use Case

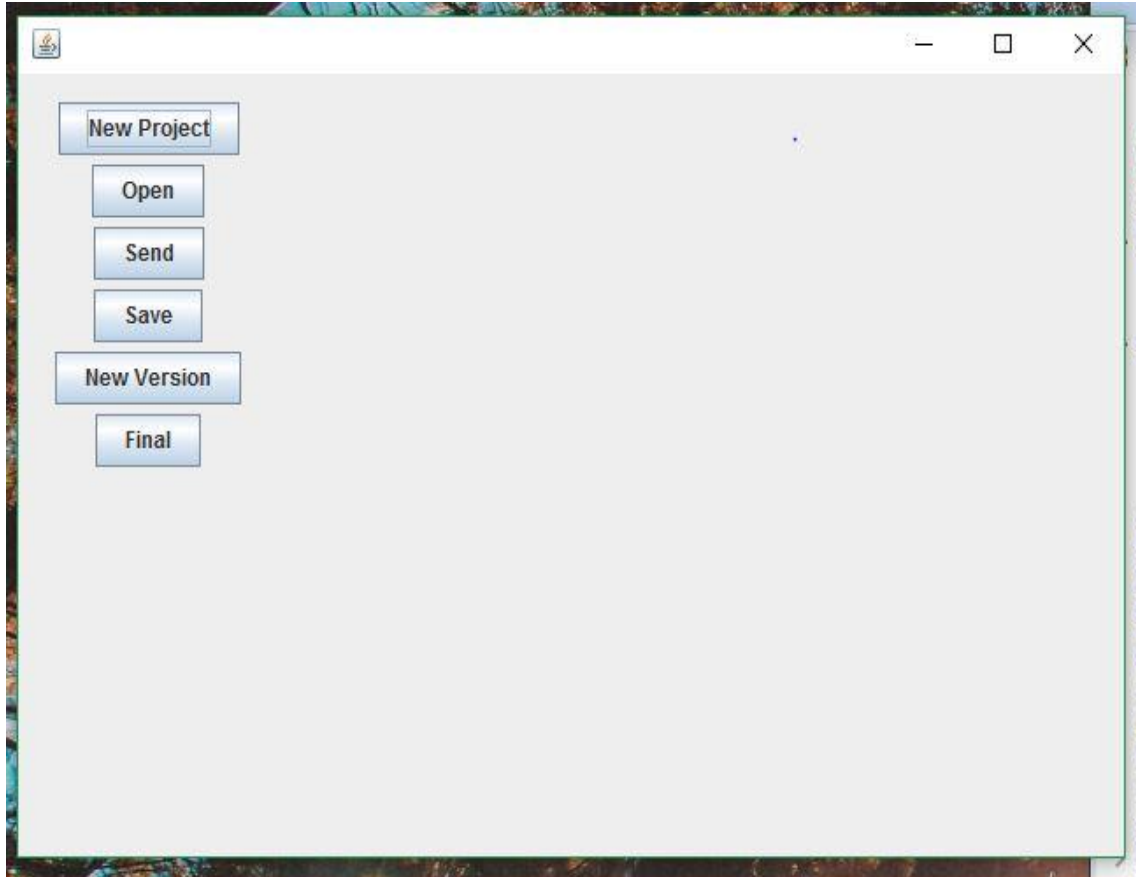
Use Case	10 .CalculateTestCaseNumber
Actor	System
Purpose	Testcase 개수를 계산한다.
Over View	각 버전에 해당하는 Testcase의 개수를 계산하거나, 마지막에 결과물을 낼 때 Testcase의 개수를 계산할 때 사용된다.
Type	Primary and Essential
Cross Reference	N/A
Pre-Requisites	프로젝트에 version이 하나이상 있어야 한다.
Typical Courses of Events	(A): Actor (S): System 1. (S): System은 Testcase 개수를 계산한다.
Alternative Courses of Events	N/A
Exceptional Courses of Events	N/A

3. Define Reforts, UI and Storyboards



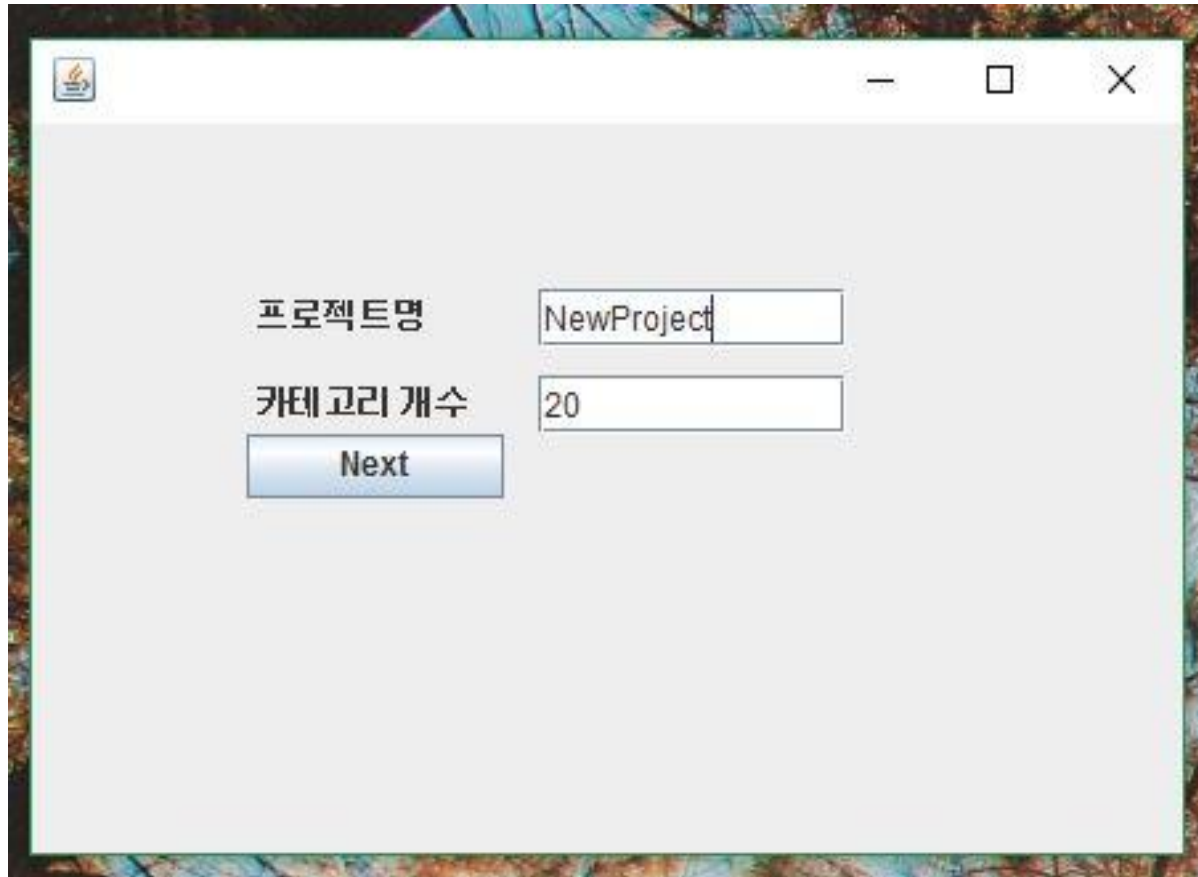
Login

3. Define Reforts, UI and Storyboards



Main

3. Define Reforts, UI and Storyboards



NewProject1

3. Define Reforts, UI and Storyboards

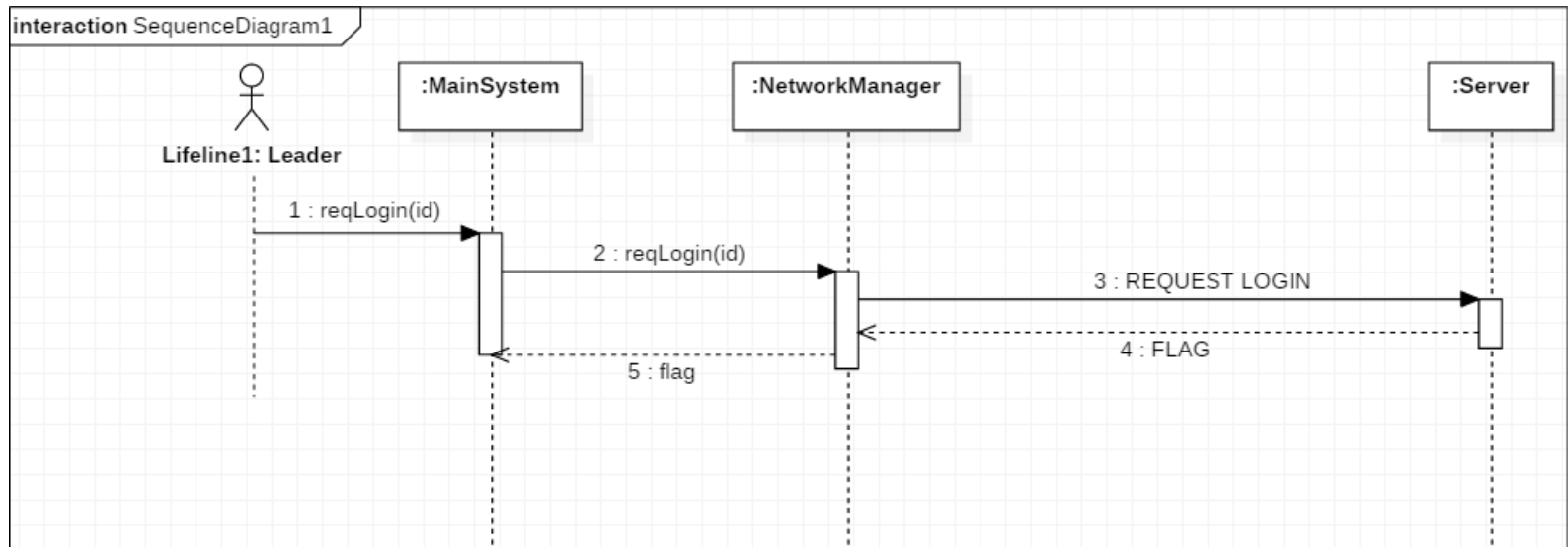
The screenshot shows a software configuration window with the following structure:

1번 카테고리 :	<input type="text"/>	Value 개수 :	<input type="text"/>
2번 카테고리 :	<input type="text"/>	Value 개수 :	<input type="text"/>
3번 카테고리 :	<input type="text"/>	Value 개수 :	<input type="text"/>
4번 카테고리 :	<input type="text"/>	Value 개수 :	<input type="text"/>
5번 카테고리 :	<input type="text"/>	Value 개수 :	<input type="text"/>
6번 카테고리 :	<input type="text"/>	Value 개수 :	<input type="text"/>
7번 카테고리 :	<input type="text"/>	Value 개수 :	<input type="text"/>
8번 카테고리 :	<input type="text"/>	Value 개수 :	<input type="text"/>
9번 카테고리 :	<input type="text"/>	Value 개수 :	<input type="text"/>
10번 카테고리 :	<input type="text"/>	Value 개수 :	<input type="text"/>
11번 카테고리 :	<input type="text"/>	Value 개수 :	<input type="text"/>

Next

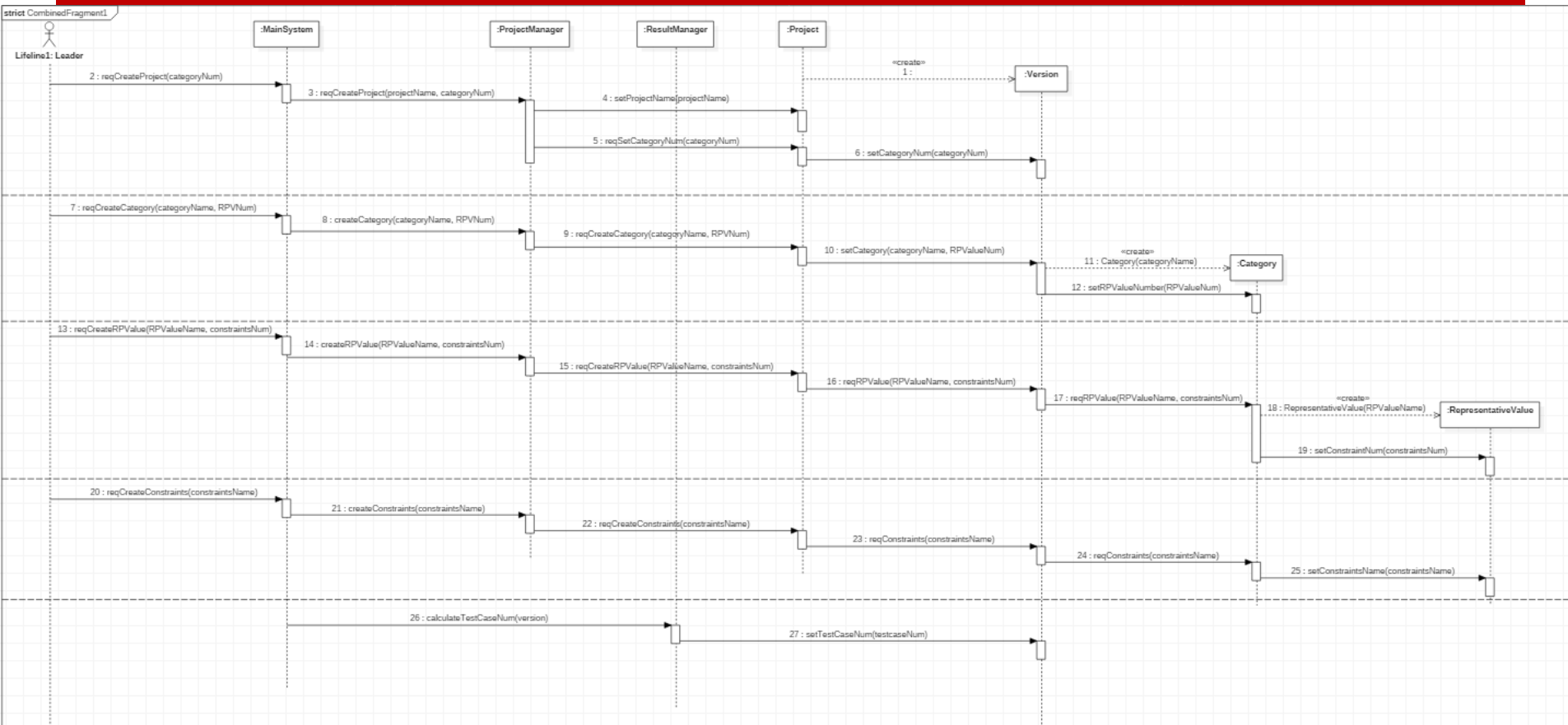
NewProject2

4. Define Interaction Diagram



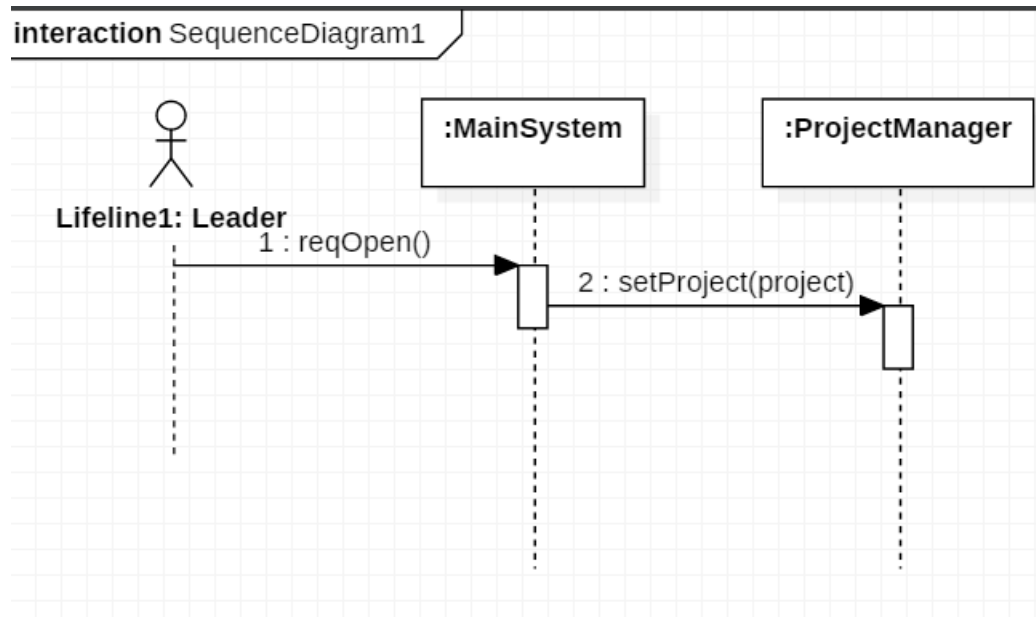
1. Login

4. Define Interaction Diagram



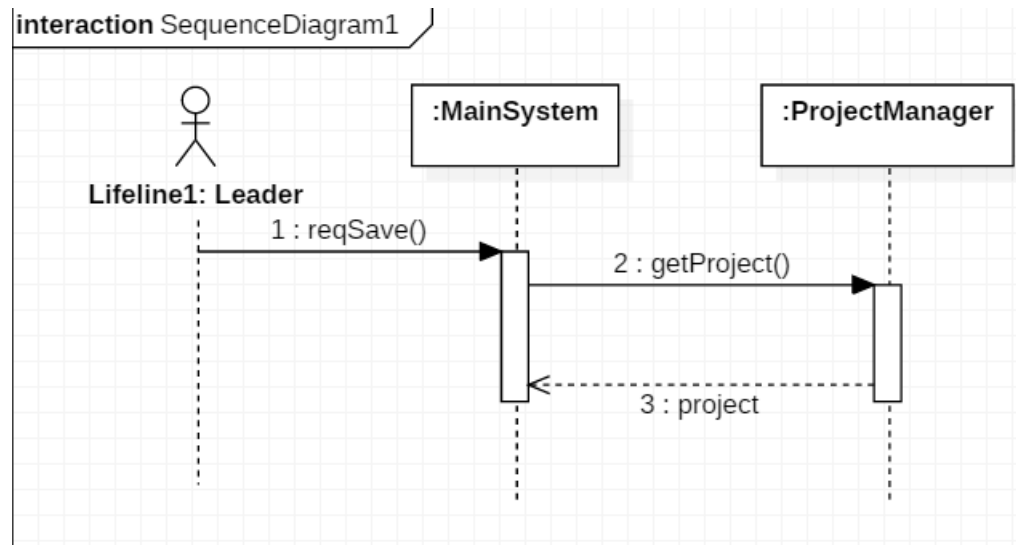
2. CreateProject

4. Define Interaction Diagram



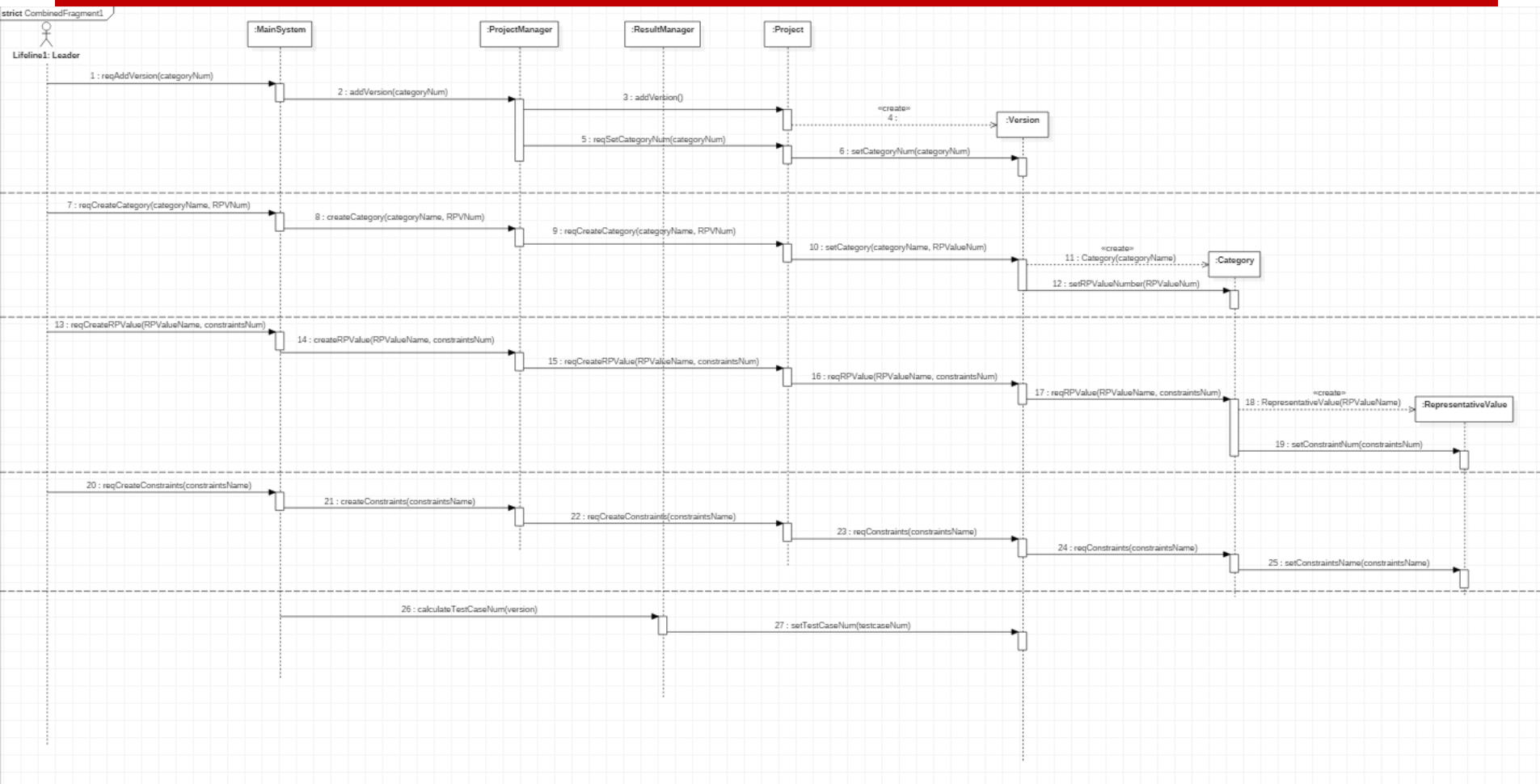
3. OpenProject

4. Define Interaction Diagram



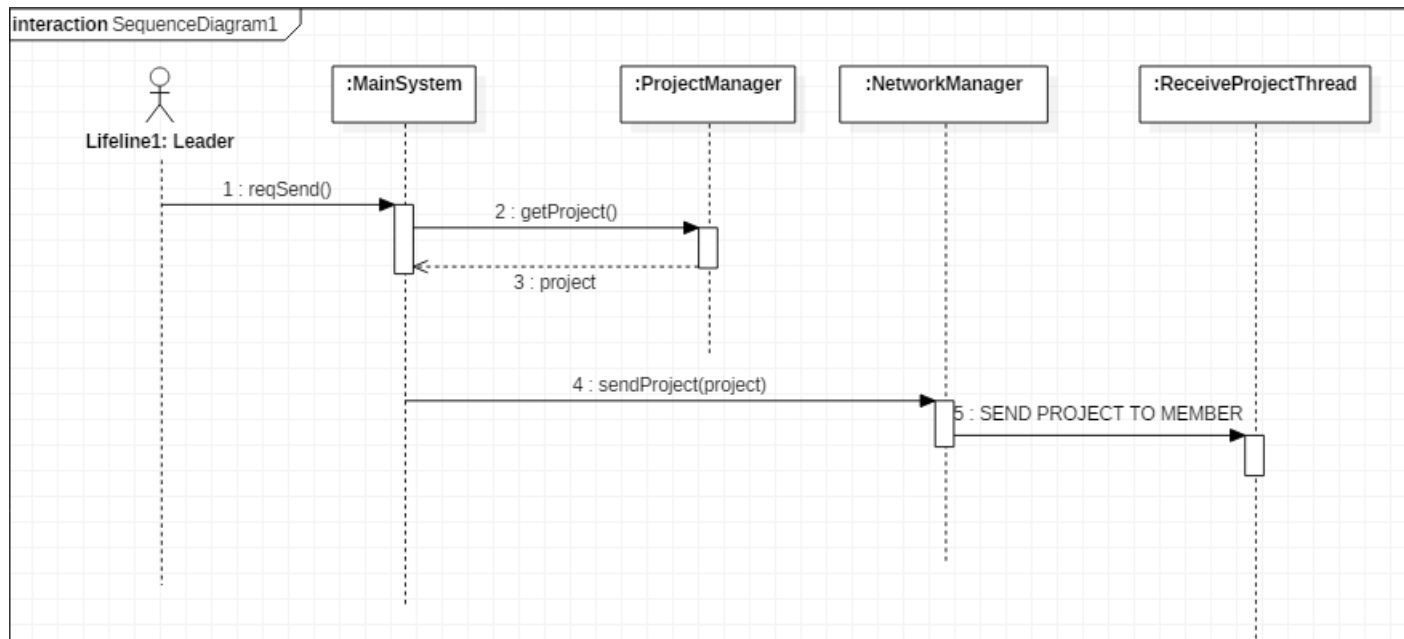
4. SaveProject

4. Define Interaction Diagram



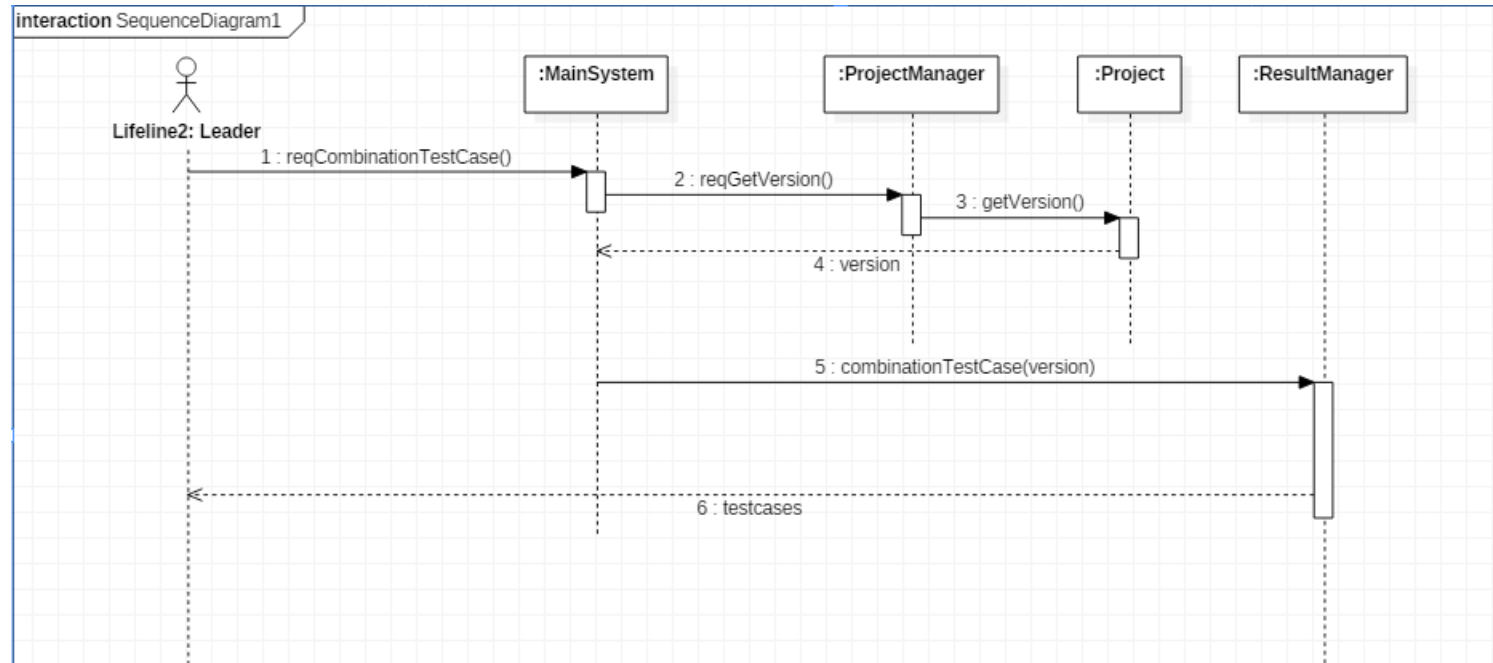
5. AddVersion

4. Define Interaction Diagram



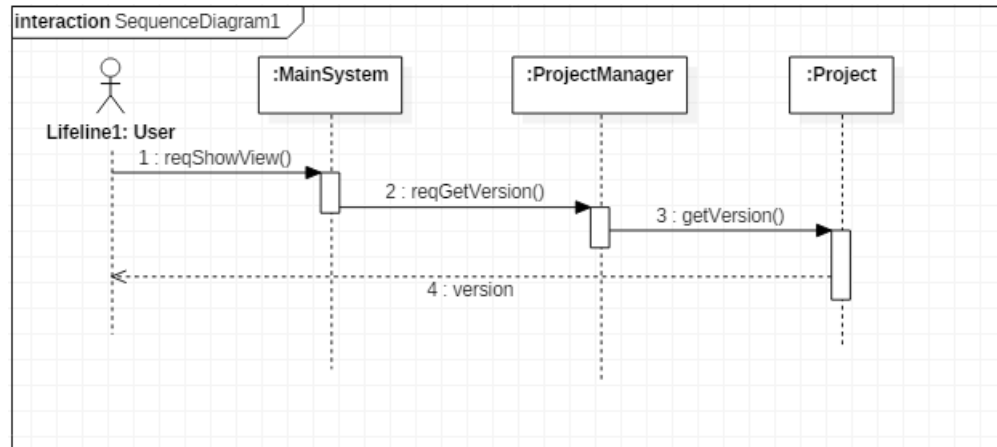
6. SendProject

4. Define Interaction Diagram



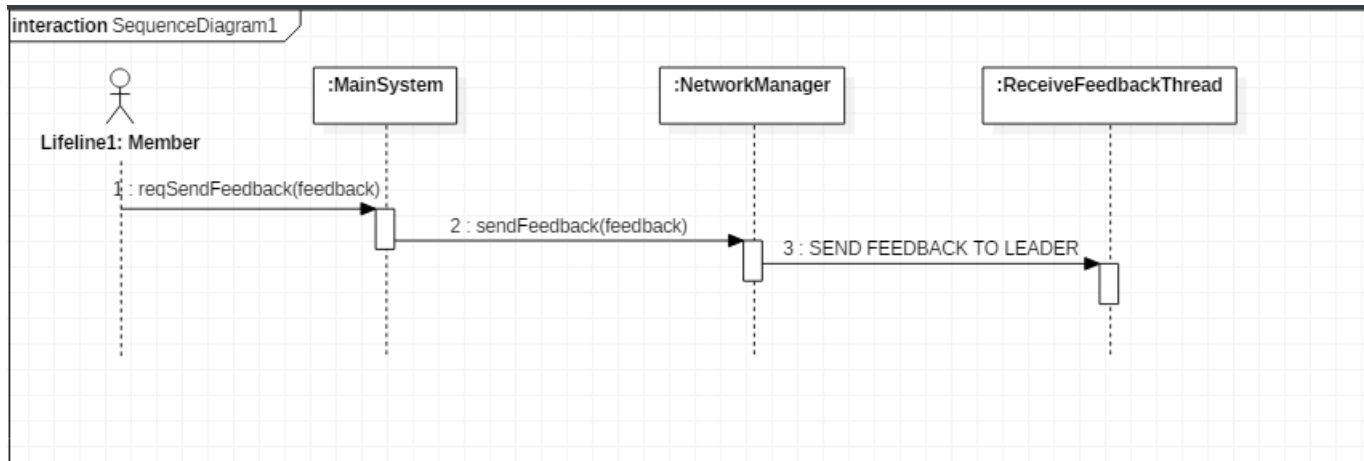
7. CombinationTestCase

4. Define Interaction Diagram



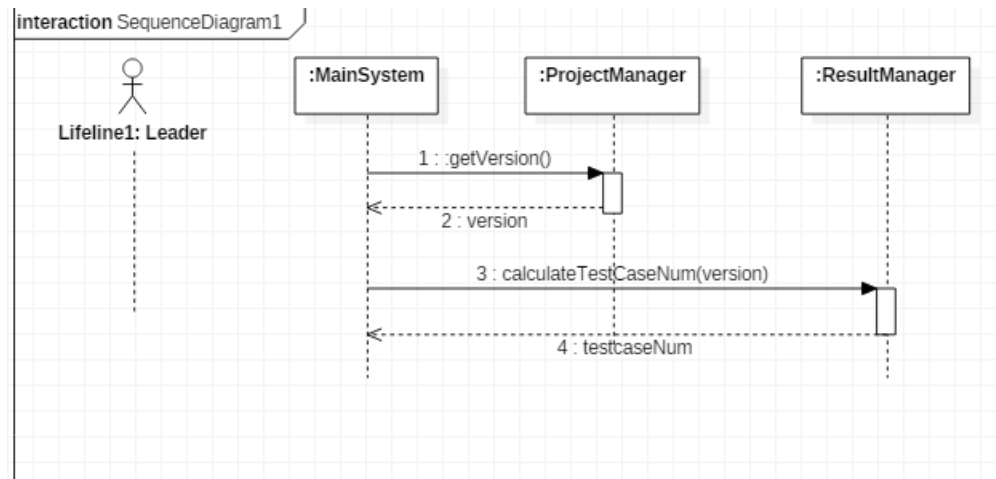
8. ShowVersion

4. Define Interaction Diagram



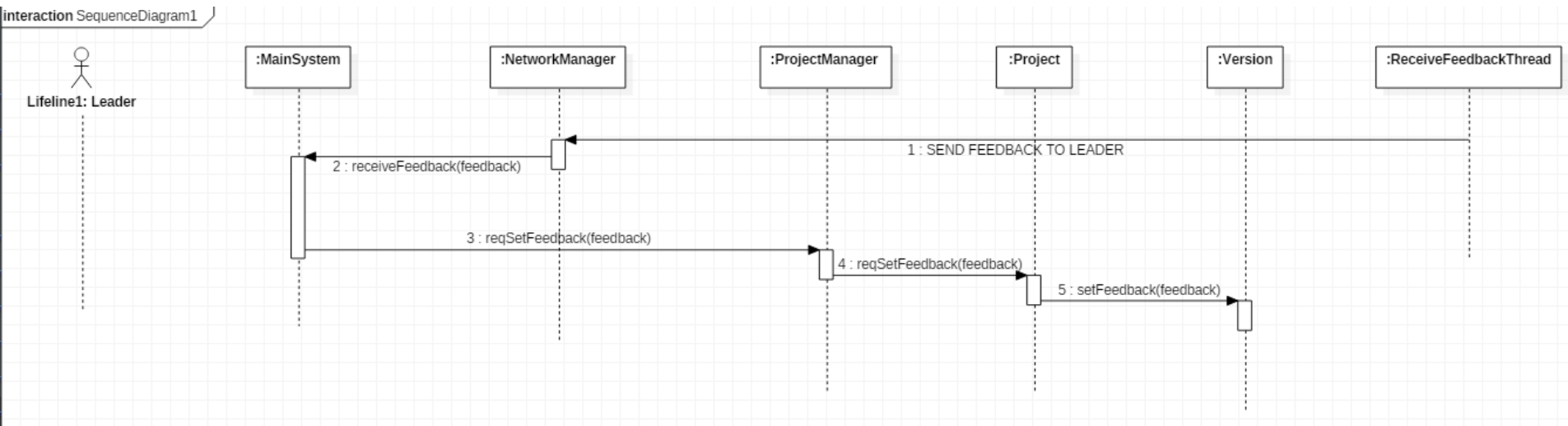
9. SendFeedback

4. Define Interaction Diagram



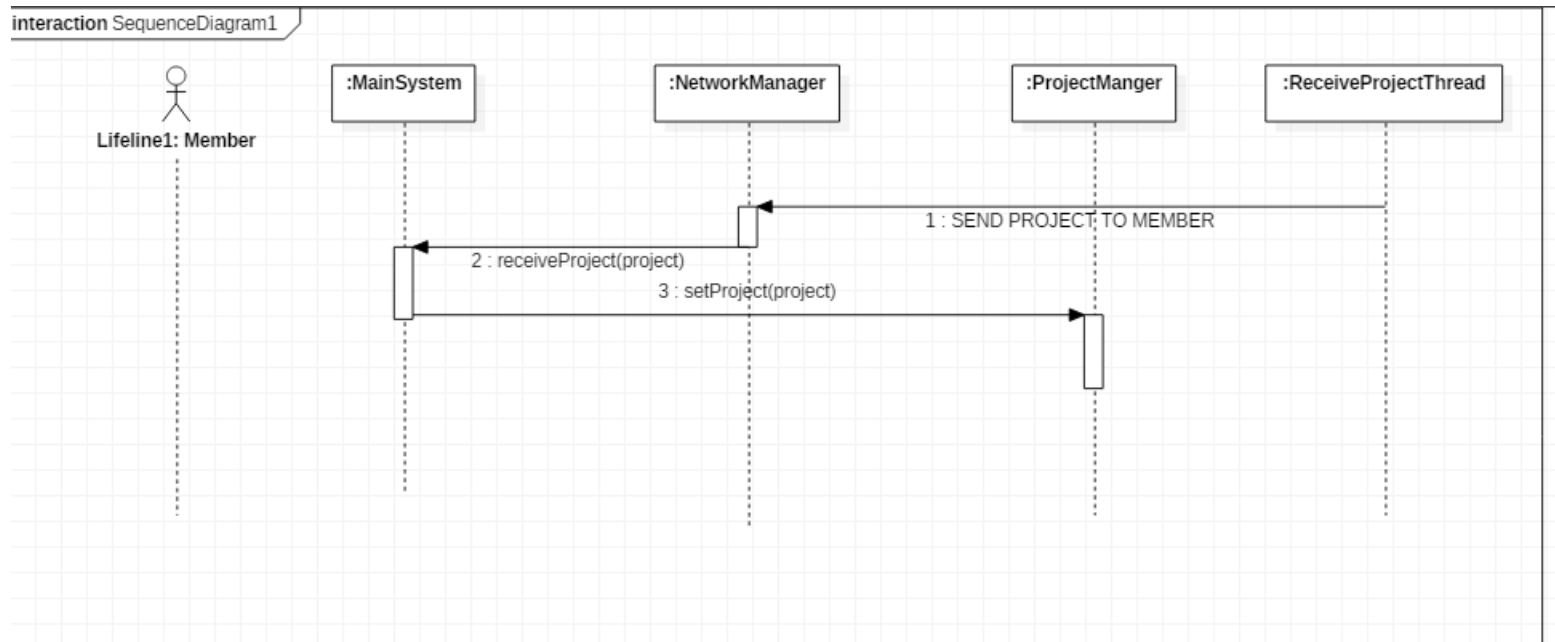
10. CalculateTestCaseNumber

4. Define Interaction Diagram



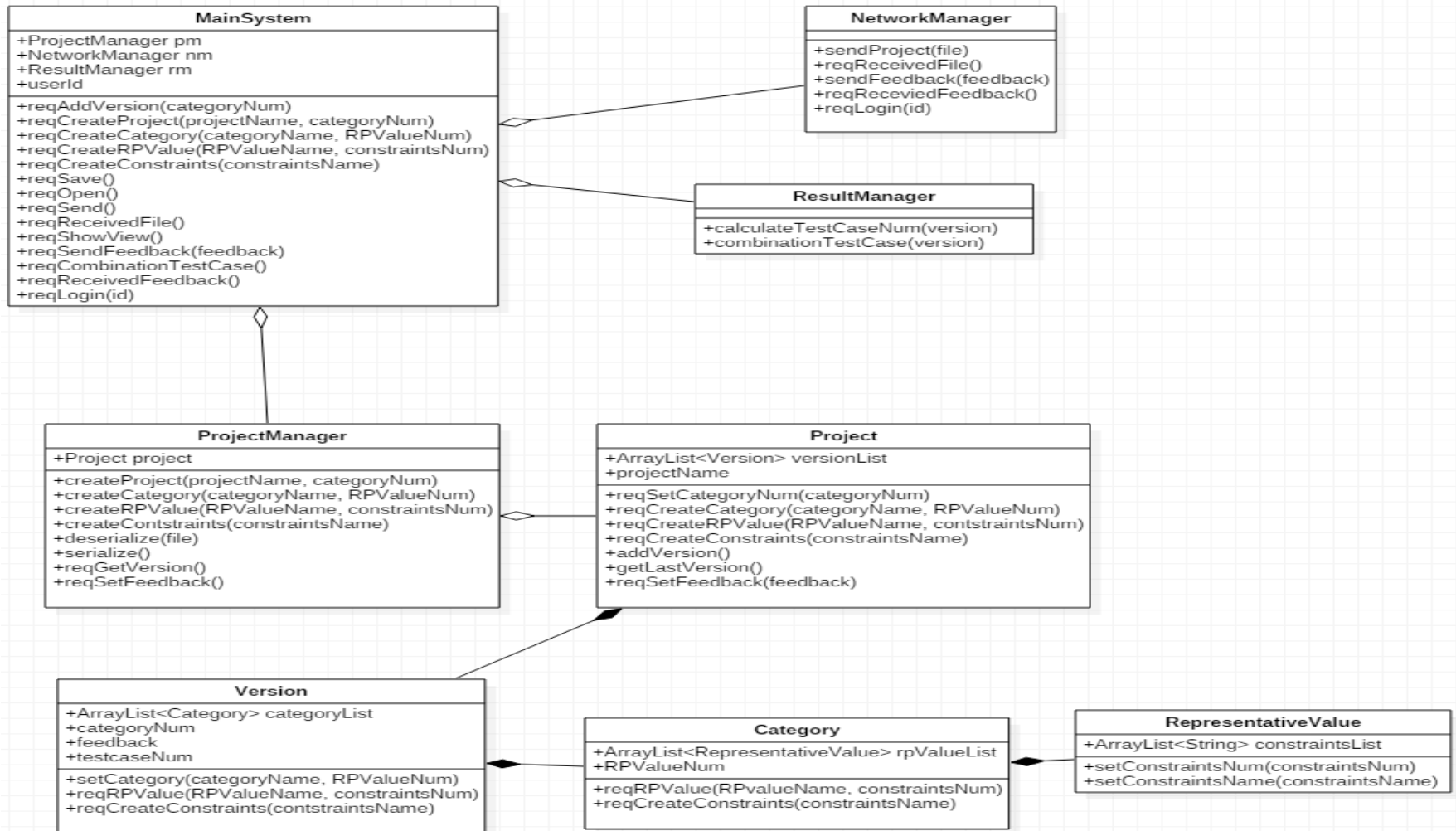
11. ReceiveFeedback

4. Define Interaction Diagram

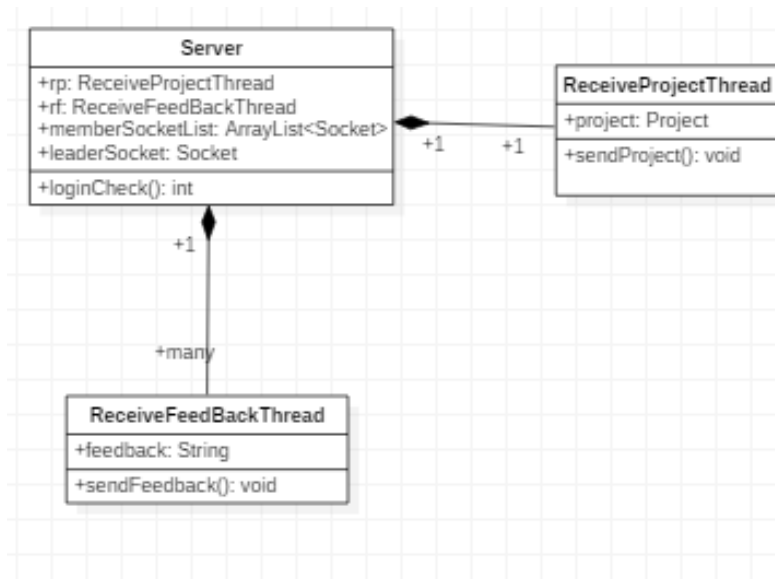


12. ReceiveProject

5. Define Design Class Diagram



5. Define Design Class Diagram



6. Define Traceability Analysis

System Operation	Operation in interaction diagram	method	class
login()	reqAddversion(categoryNum)	reqAddversion(categoryNum)	MainSystem
createProject()	reqCreateProject(projectName, categoryNum)	reqCreateProject(projectName, categoryNum)	
openProject()	reqCreateCategory(categoryName, RPValueNum)	reqCreateCategory(categoryName, RPValueNum)	
saveProject()	reqCreateRPValue(RPValueName, ConstraintsNum)	reqCreateRPValue(RPValueName, ConstraintsNum)	
addVersion()	reqCreateConstraints(constraintsName)	reqCreateConstraints(constraintsName)	
sendProject()	reqSave()	reqSave()	
combinationTestCase()	reqOpen()	reqOpen()	
showVersion()	reqSend()	reqSend()	
sendFeedback()	reqReceiveFile()	reqReceiveFile()	
calculateTestCaseNum()	reqShowView()	reqShowView()	
receiveFeedback()	reqSendFeedback(feedback)	reqSendFeedback(feedback)	
receiveProject()	reqCombinationTestcase()	reqCombinationTestcase()	
	reqReceiveFeedback()	reqReceiveFeedback()	
	reqLogin(id)	reqLogin(id)	
	createProject(projectName, categoryNum)	createProject(projectName, categoryNum)	ProjectManager
	createCategory(categoryName, RPValueNum)	createCategory(categoryName, RPValueNum)	
	createRPValue(RPValueName, constraintsNum)	createRPValue(RPValueName, constraintsNum)	
	createConstraints(constraintsName)	createConstraints(constraintsName)	
	deserialize(file)	deserialize(file)	
	serialize()	serialize()	
	reqGetVersion()	reqGetVersion()	NetworkManager
	reqSetFeedback()	reqSetFeedback()	
	sendProject(file)	sendProject(file)	
	reqReceivedFile()	reqReceivedFile()	
	sendFeedback(feedback)	sendFeedback(feedback)	
	reqReceivedFeedback()	reqReceivedFeedback()	
	reqLogin(id)	reqLogin(id)	ResultManager
	calculateTestCaseNum(version)	calculateTestCaseNum(version)	
	combinationTestCase(version)	combinationTestCase(version)	
	reqSetCategoryNum(categoryNum)	reqSetCategoryNum(categoryNum)	Project
	reqCreateCategory(categoryName, RPValueNum)	reqCreateCategory(categoryName, RPValueNum)	
	reqCreateRPValue(RPValueName, ConstraintsNum)	reqCreateRPValue(RPValueName, ConstraintsNum)	
	reqCreateConstraints(constraintsName)	reqCreateConstraints(constraintsName)	
	addVersion()	addVersion()	
	getLastVersion()	getLastVersion()	
	reqSetFeedback()	reqSetFeedback()	Version
	setCategory(categoryName, RPValueNum)	setCategory(categoryName, RPValueNum)	
	reqRPValue(RPValueName, constraintsNum)	reqRPValue(RPValueName, constraintsNum)	
	reqCreateConstraints(constraintsName)	reqCreateConstraints(constraintsName)	Category
	reqRPValue(RPValueName, constraintsNum)	reqRPValue(RPValueName, constraintsNum)	
	reqCreateConstraints(constraintsName)	reqCreateConstraints(constraintsName)	
	setConstraintsNum(constraintsNum)	setConstraintsNum(constraintsNum)	RepresentativeValue
	setConstraintsName(constraintsName)	setConstraintsName(constraintsName)	
	loginCheck()	loginCheck()	
	sendProject()	sendProject()	Server
	sendFeedback(feedback)	sendFeedback(feedback)	ReceiveProjectThread
			ReceiveFeedbackThread

감사합니다.